



**ТЕРМИНАЛ
СБОРА И ХРАНЕНИЯ ДАННЫХ
BESTCAMBC-10**

ИНСТРУКЦИЯ ПОЛЬЗОВАТЕЛЯ



Об инструкции

Эта инструкция пользователя знакомит с функциональными возможностями докстанции (далее именуемой устройством).



• Перед использованием устройства, пожалуйста, ознакомьтесь с инструкцией, чтобы убедиться в безопасном и правильном использовании.

• Данная инструкция основано на настройках устройства по умолчанию.

• Изображения и скриншоты могут отличаться от фактического внешнего вида продукта.

• Продукт, описанный в этой инструкции, и конечный продукт могут отличаться.

• Следует повысить осведомленность пользователей о защите данных, чтобы избежать потери конфиденциальной личной информации.

• Компания может изменять условия обслуживания без уведомления пользователей и консультаций с потребителями. Пользователь соглашается с условиями, предоставляемых компанией услуг.

• Мы строго проверили и сопоставили инструкцию пользователя, мы будем продолжать совершенствовать инструкцию пользователя и своевременно общаться с клиентами.

• За проблемы с производительностью или системную несовместимость, вызванные изменением настроек реестра или модифицированного программного обеспечения операционной системы, наша компания ответственности не несет.

• Попытка настроить операционную систему может привести к тому, что ваше устройство или приложение не будут работать.

! •Изменение операционной системы устройства или установки программного обеспечения из неофициальных источников может привести к неисправности оборудования и повреждению или потере данных. Эти действия нарушают лицензионное соглашение Компании и влияют на вашу гарантию.

Обозначение значков

! Предупреждение: Возможен вред себе и окружающим.

! Осторожно: Вы можете повредить свое устройство или другие устройства.

✍ Примечания: Примечания, советы по использованию или дополнительная информация.

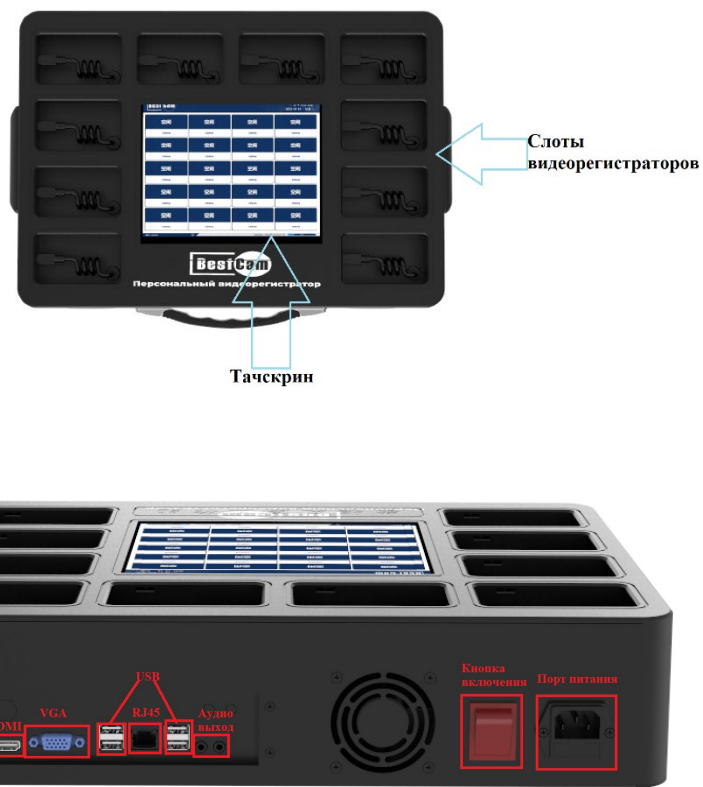
1. Описание документа


1.1 Введение

Этот документ представляет собой инструкцию пользователя устройства, предназначенную для пользователей и операторов программного обеспечения.

1.2 Введение в аппаратное обеспечение





 **Держите сенсорный экран подальше от воды. Сенсорный экран может выйти из строя во влажных условиях или при воздействии воды.**

Содержимое упаковки

Проверьте наличие в комплекте следующих товаров:

- Устройство
- Кабель питания
- Ключ
- Руководство пользователя

1.2.1 Описание

Если устройство имеет веб-систему управления, пользователи могут легко воспроизводить файлы и загружать их с других ПК.

1.2.2 Особенности

- Компактная конструкция со встроенным оборудованием
- Встроенная операционная система
- Жёсткий диск высокой емкости для хранения данных.
- Возможность удаленного подключения

1.2.3 Спецификация

Параметр	Значение
Процессор	Intel i3 4150
Операционная система	Microsoft Windows 10
Материнская плата	H81
ОЗУ	4 Гб (DDR3 1600)
Дисплей	Сенсорный, 8 дюймов
Разрешение дисплея	800x600 пикселей
Контрастность дисплея	50:1
Количество подключаемых Видеорегистраторов	1-10 шт. (USB Type-C)
Диск системный	64 Гб
Диск хранения данных	1(2)xSATA (3.5"/2.5"): до 32 Тб (каждый)
Питание	AC 220 В / DC 12 В 12,5 А, 150 Вт
Сетевой интерфейс	LAN (1 Гбит/с)
Интерфейсы подключения внешних накопителей информации	USB 2.0: 2 шт.; USB 3.0: 2 шт.
Видеовыход	VGA: 1 шт.; HDMI: 1 шт.
Степень пылевлагозащиты	IP54
Рабочая температура	+5 °С ...+45 °С
Относительная влажность	≤ 70%
Размер (ШxВxГ)	420x300x99 мм
Вес	7,15 кг

Примечание – Изготовитель оставляет за собой право вносить в Изделие изменения, не ухудшающие его потребительские характеристики и свойства.

1.3 Особенности программного обеспечения.

- 1) При включении станции ПО запускается автоматически.
- 2) Если ПО не запустилось автоматически кликните два раза левой кнопкой мыши по ярлыку BestCam.
- 3) Видеофайлы могут быть загружены автоматически - после подключения видеорегистратора все файлы, сохраненные на нем, будут автоматически загружены на устройство и связаны с соответствующими архивами.
- 4) Автоматическая синхронизация времени - после подключения видеорегистратора к устройству, время на видеорегистраторе будет автоматически синхронизировано с док-станцией.
- 5) Автоматическая очистка видеорегистратора - после загрузки всех файлов с регистратора, его внутренней накопитель будет автоматически очищен.
- 6) Быстрая зарядка - после того, как видеорегистратор будет подключен к устройству, зарядка начнется автоматически.
- 7) Поиск файлов - авторизованные пользователи могут производить поиск файлов (видео, аудио, фотографии, журнал, HD, SD), идентификатору пользователя, идентификатору устройства, периоду времени и другим атрибутам.
- 8) Защита файлов - защищенные файлы не могут быть удалены неавторизованным пользователем.
- 9) Защита файлов при передаче - если загрузка файлов прервана из-за отключения USB или по другим причинам, она продолжится после того, как видеорегистратор снова установит соединение.
- 10) Автоматическое управление дисковым пространством устройства -

устройство может автоматически удалять файлы по прошествии заданного времени.

10) Удаленное управление устройством - вы можете управлять устройством с помощью веб-системы. Например: Настройка параметров устройства, перезапуск устройства и т.д.

1.4 Производительность

Время загрузки операционной системы: ≤ 30 с

Хранилище: 64Гб SSD для системы, $> = 4$ Тб жесткий диск для хранения данных (видео, фото, аудио).

Поддержка видеорегистраторов: Поддержка вставки и загрузки данных с 10 видеорегистраторов.

Разрешение экрана: 800 X 600

1.5 Установка

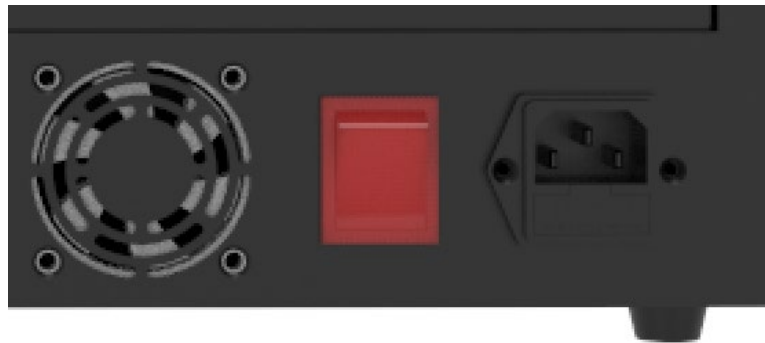
- 1) Распакуйте устройство.
- 2) Установите на ровную поверхность.
- 3) Подключите комплектный кабель питания.



- 4) Питание осуществляется от сети переменного тока напряжением 220 В.



5) Нажмите кнопку подачи питания, при правильном подключении кабеля питания, индикатор загорится красным.



6) Затем нажмите кнопку включения / выключения, чтобы запустить систему.



2.2 Системные настройки

2.1 Ознакомление с различной информацией и данными в программном интерфейсе:

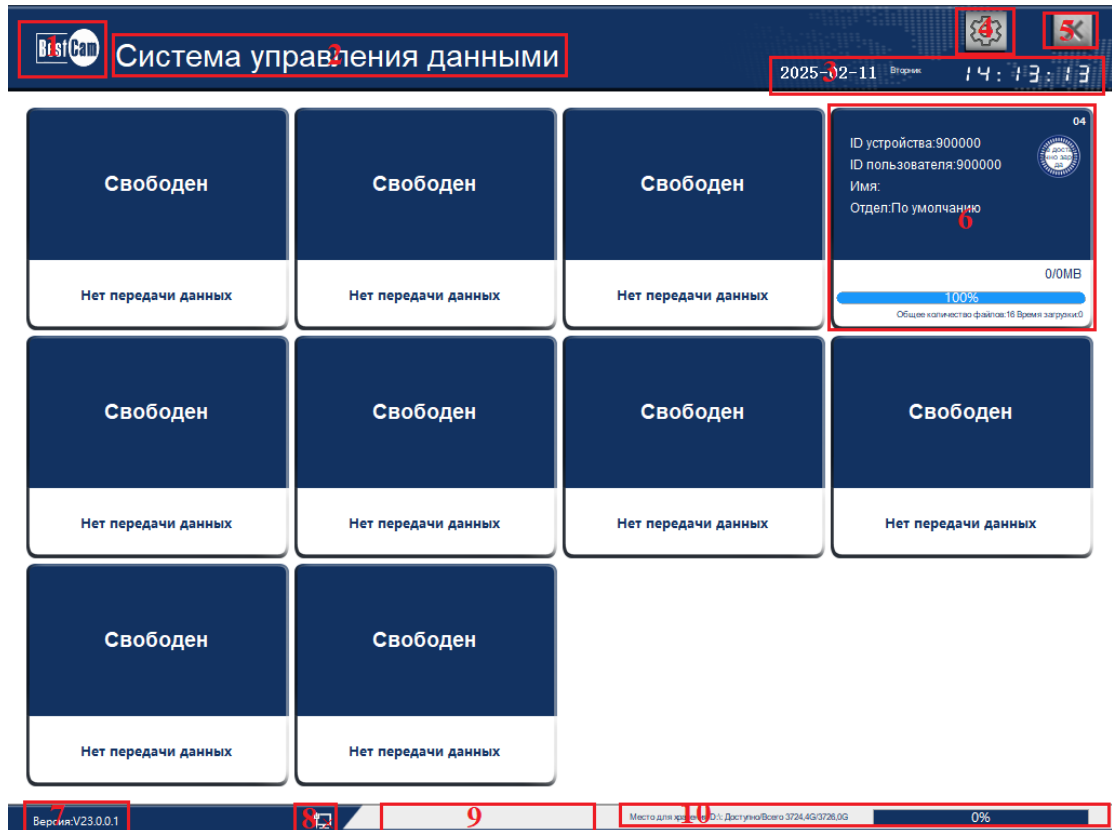


Рис.1

2.2 Отображение интерфейса:

1: Логотип

2: Название системы

3: Отображение системной даты и времени, используемых для калибровки времени и даты на подключенных видеорегистраторах.

4: Системные настройки - после нажатия на значок войдите на страницу подтверждения входа, введите учетную запись и пароль, и после проверки вы получите доступ к настройкам.

5: Выход из системы - после нажатия на значок войдите на страницу

подтверждения выхода, введите пароль учетной записи и после проверки выйдите из системы.

6: Окно загрузки данных с видеорегистратора - окно, отображающее статус загрузки данных, позволяет зайти в настройки видеорегистратора. Есть от 6 до 30 окон, подключите видеорегистратор, и программное обеспечение док-станции автоматически распознает его. В соответствующем окне отобразится статус, автоматическая зарядка, автоматическое синхронизация и автоматический сбор данных.

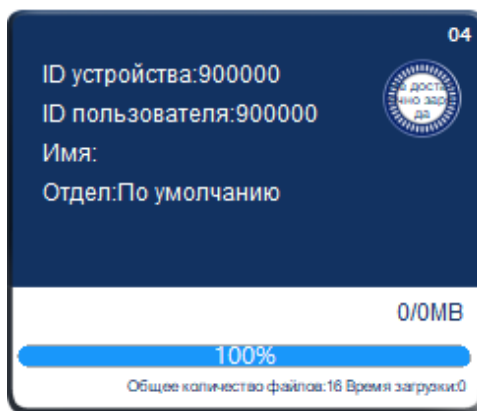


Рис.2

7: Версия программного обеспечения

8: Отображение состояния сетевого подключения системы, а при подключении к серверу также отображение состояния подключения к серверу.

9: Название выбранного устройства

10: Отображение доступного/общего размера текущего диска хранилища и отображение индикатора заполнения, показывающего процент хранения.

2.3 Базовые функции интерфейса

Приоритет загрузки данных


При сборе данных нажмите на белую панель, на которой расположен индикатор выполнения, и появится всплывающее окно с подсказкой о приоритете загрузки.

Выберите «ОК», чтобы определить приоритет.

Только зарядка

Когда загрузка данных продолжается, нажмите на изображение заряда, и появится всплывающее окно с подсказкой для отмены загрузки. Выберите «ОК», чтобы отменить загрузку данных.

Вход в настройки программного обеспечения

Нажмите  Значок настроек программного обеспечения открывает интерфейс входа в систему, как показано ниже Рис. 3

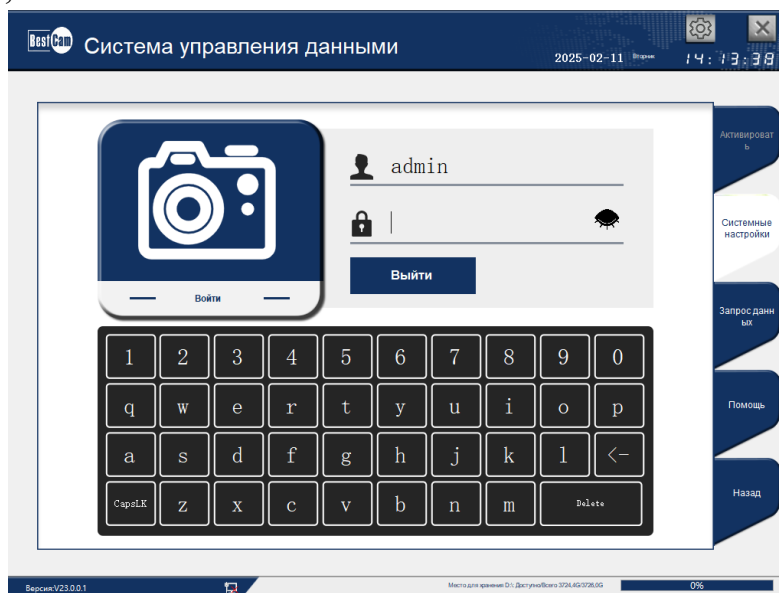


Рис. 3

Имя пользователя: admin Введите пароль: 888888.

3. Системные настройки

3.1 Управление отделом

По умолчанию используется отдел верхнего уровня, как показано на следующем рисунке 4

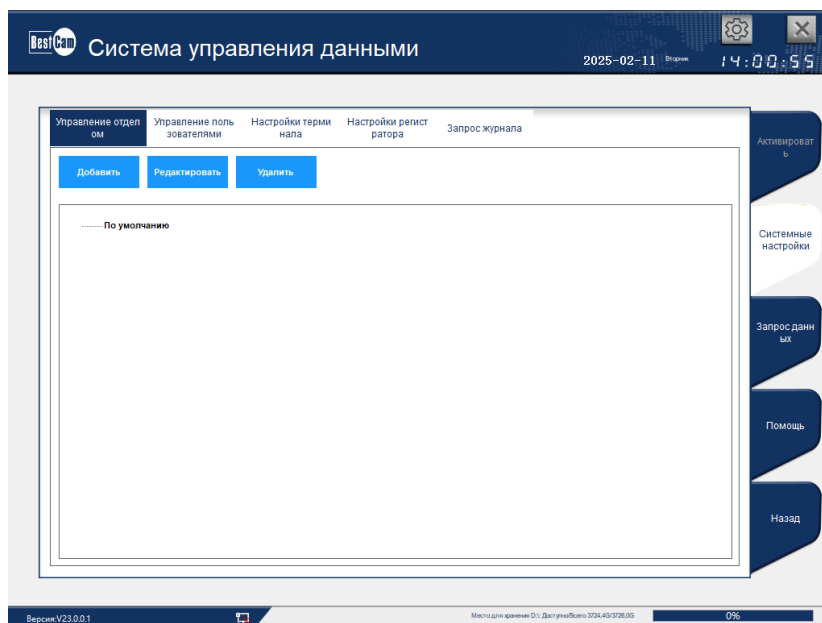


Рис. 4

Добавить отдел

Нажмите кнопку «Добавить», как показано в окне на рисунке 5, введите название и код отдела и нажмите «Сохранить», чтобы добавить отдел верхнего уровня.

Выберите отдел верхнего уровня, к которому нужно добавить подчиненный отдел, как показано в окне на рисунке 5, введите название и код отдела и нажмите «Сохранить», чтобы добавить подчиненный отдел.

Редактирование отдела

Выберите название отдела для редактирования, нажмите кнопку "Редактировать", как показано в окне на рисунке 5, введите новое название и код отдела и нажмите "Сохранить", чтобы обновить название отдела

Удалить отдел

Выберите название отдела, которое нужно удалить, и нажмите кнопку «Удалить», чтобы удалить выбранный отдел

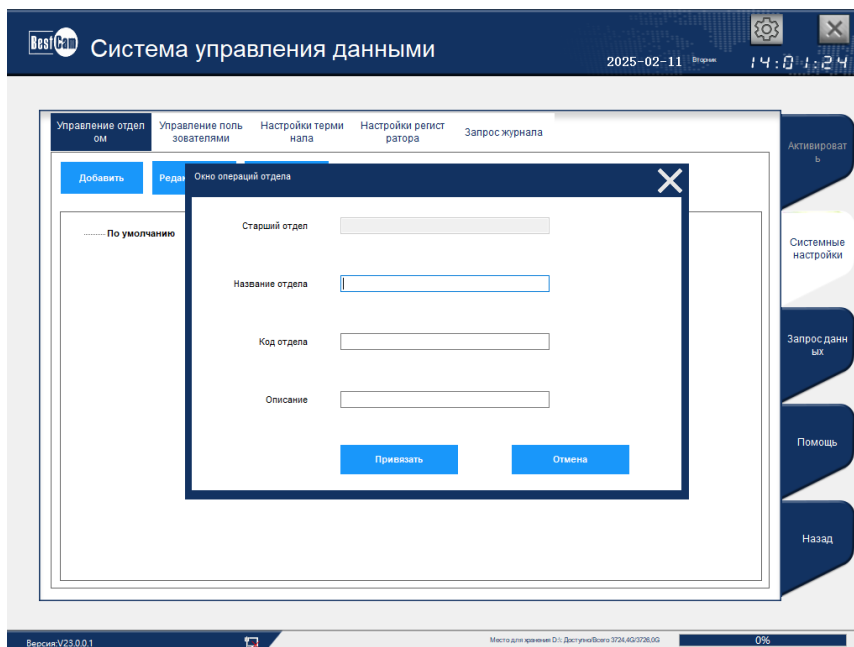


Рис. 5

3.2 Управление пользователями

Как показано на следующем рисунке 6

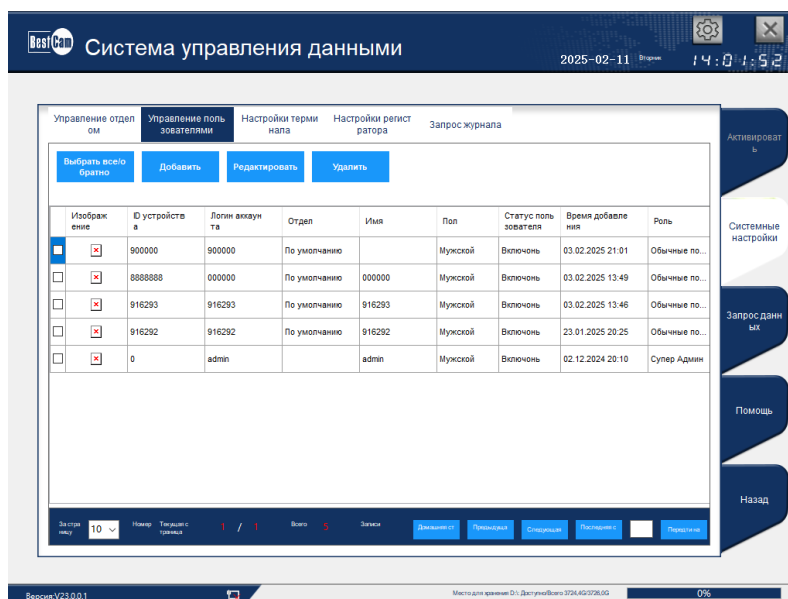


Рис. 6

Автоматический вход в систему

Вставьте видеорегистратор, и док-станция автоматически распознает информацию о регистраторе. Незарегистрированные видеорегистраторы автоматически сгенерируют учетную запись пользователя с тем же номером персонала и номером оборудования.

Добавить пользователя

Нажмите кнопку "Добавить", как показано на рисунке 7, введите номер устройства, персональный номер, имя, аватар, пол, номер телефона, роль, отдел, статус, пароль, а затем нажмите кнопку "Сохранить", чтобы добавить новую учетную запись пользователя.

Редактировать пользователя

Выберите пользователя для редактирования, нажмите кнопку "Редактировать", как показано в окне на рисунке 7. Введите номер устройства, персональный номер, имя, аватар, пол, номер телефона, роль, отдел, статус, пароль, а затем нажмите кнопку «Сохранить», чтобы обновить учетную запись пользователя

Удалить пользователя

Выберите пользователя для удаления и нажмите кнопку «Удалить», чтобы удалить выбранную учетную запись пользователя.

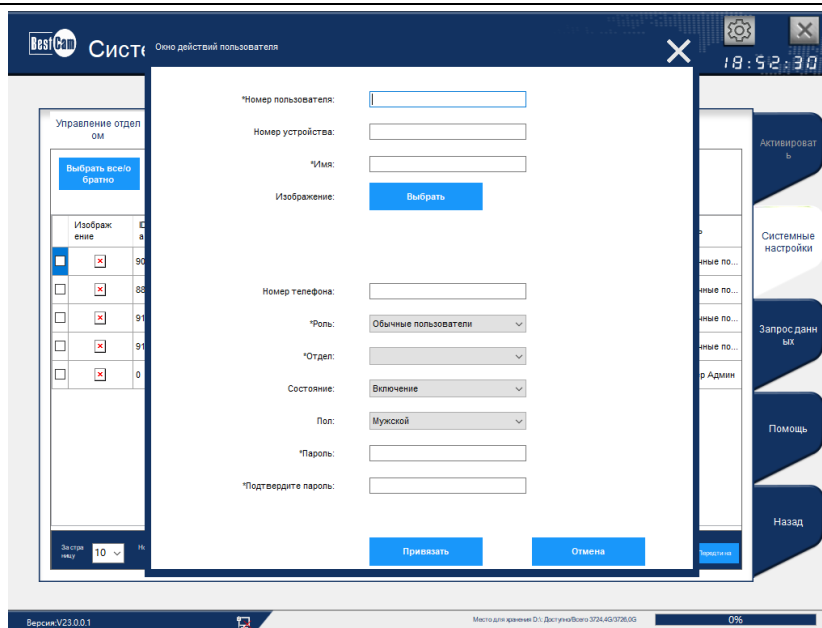


Рис. 7

После ввода имени и отдела в автоматически созданную учетную запись пользователя и повторного подключения видеорегистратора, имя и название отдела могут отображаться в интерфейсе загрузки, как показано на рисунке 8

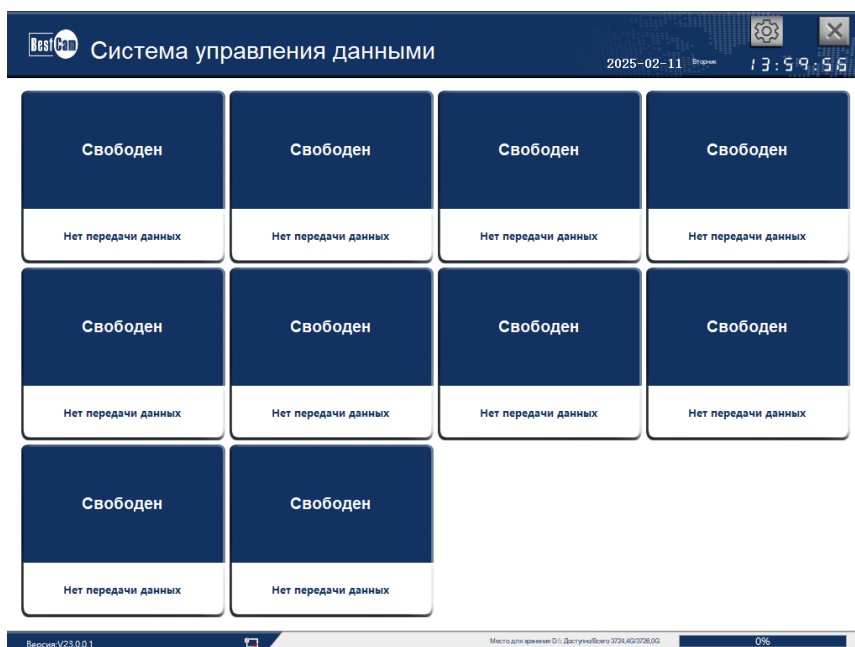


Рис. 8

3.3 Настройки станции сбора

3.3.1 Управление загрузкой данных, как показано на рисунке 9

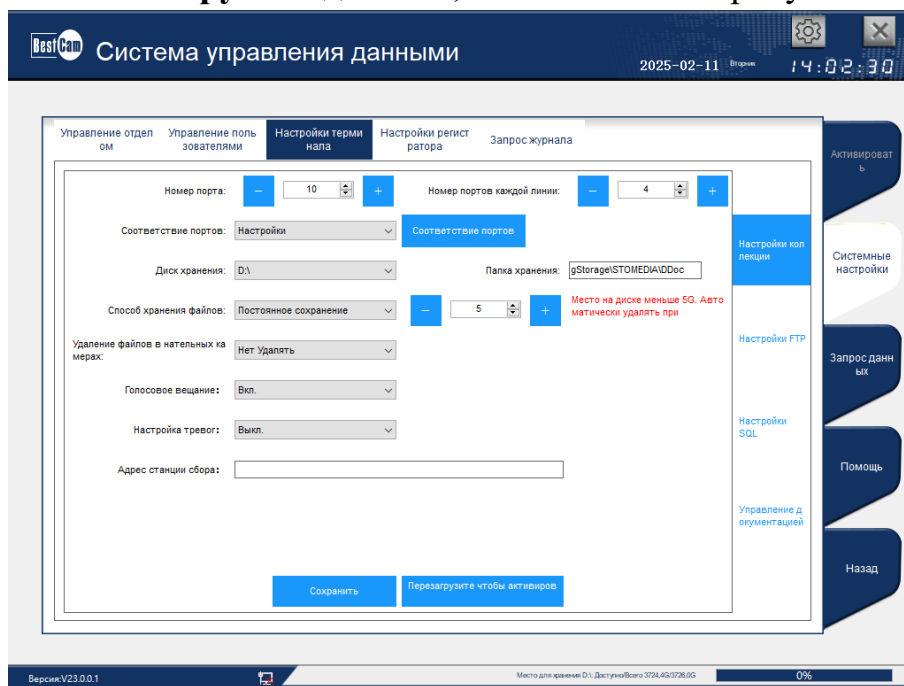


Рис. 9

Конфигурация окна выгрузки записей рабочей.

Введите общее количество окон сбора и количество строк окон сбора, нажмите кнопку «Сохранить», а затем нажмите «Перезапустить, чтобы вступило в силу», чтобы настроить количество видеорегистраторов (6-30 портов)

Конфигурация портов

Несоответствие портов: при подключении видеорегистратора, окно появляется в порядке загрузки.

Сопоставление портов: отключите все видеорегистраторы от устройства нажмите кнопку "Сопоставление портов", и появится интерфейс, показанный на рисунке 10 Вставьте видеорегистратор в соответствующий отсек для сбора, отобразите диск устройства для сбора данных, выберите номер отсека для сбора и нажмите кнопку «Сопоставление портов», чтобы настроить номер отсека для сбора,

Отключите видеорегистратор и подключите его к следующему отсеку для сбора, который необходимо настроить. отобразите диск устройства для сбора данных, выберите номер отсека для сбора и нажмите кнопку «Сопоставление портов», чтобы настроить номер отсека для сбора.

Повторяйте описанную выше операцию до тех пор, пока все номера ячеек не совпадут.

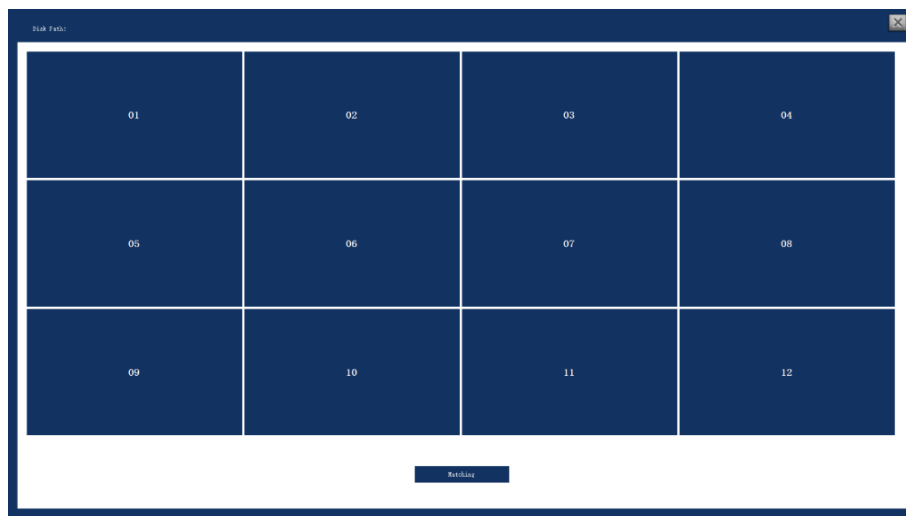


Рис. 10

Конфигурация архива

Вы можете ввести имя диска и пути к нему

Файловое хранилище

Автоматическая тревога после заполнения хранилища: собранные файлы не удаляются, а автоматическая тревога срабатывает при нехватке места для хранения.

Автоматическая перезапись: установка емкости диска, включение автоматической перезаписи, когда емкость диска меньше установленной, и удаление самых ранних собранных файлов данных.

Конфигурация файлов на видеорегистраторе.

Удалить: Файлы, собранные на устройстве, автоматически удаляются.

Не удалять: Собранные файлы по-прежнему сохраняются в памяти устройства.

Голосовые оповещения

После активации все подсказки от системы будут воспроизводиться голосом.

Предупреждение

После активации система подаст звуковой сигнал тревоги, чтобы предупредить об аномальных состояниях (таких как прерывание сети, нехватка места на диске и т. д.)

3.3.2 Управление FTP, как показано на рисунке 11

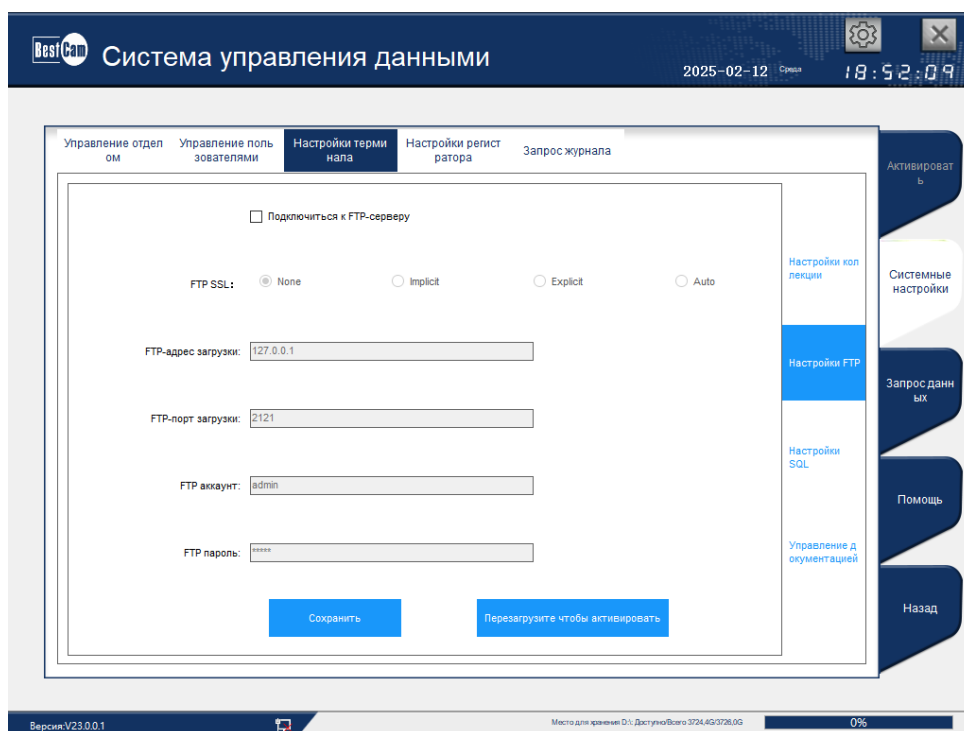


Рис. 11

Настройка FTP

Нажмите кнопку «Управление FTP», отметьте опцию подключения к серверу службы FTP, выберите тип шифрования сервера FTP, введите адрес FTP,

порт, учетную запись и пароль, нажмите кнопку «Сохранить», а затем нажмите кнопку «Перезапустить, чтобы вступить в силу», чтобы настроить загрузку файла FTP.

3.3.3 SQL для настройки, как показано на рисунке 12

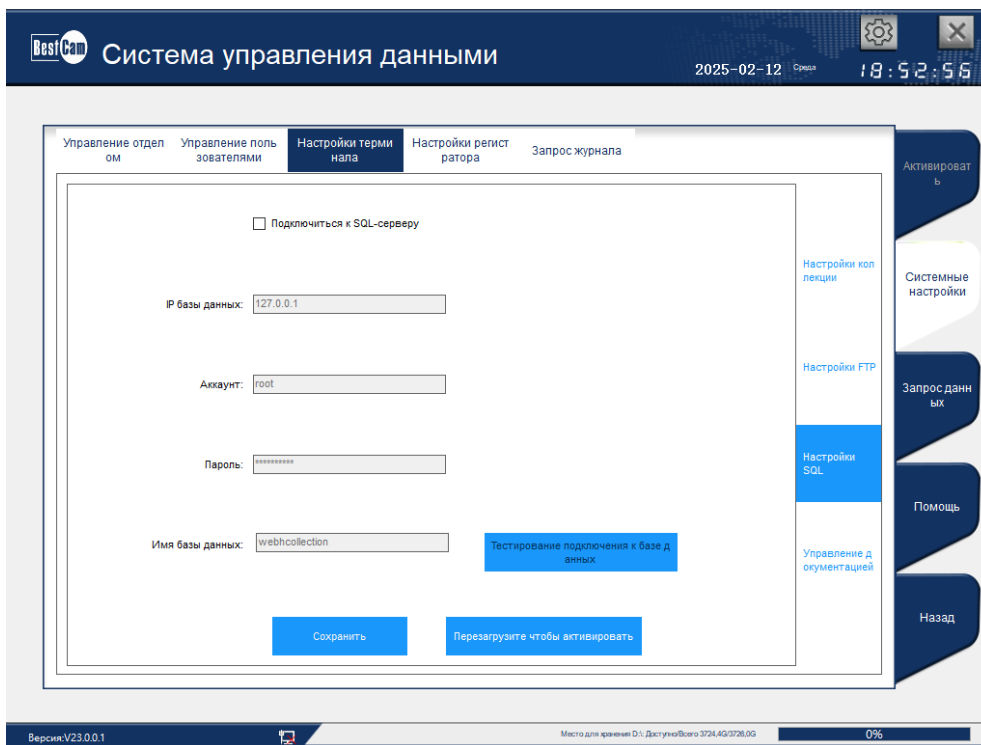


Рис. 12

Настройка SQL

SQL необходимо настраивать только в том случае, если требуется сервер, а локальная база данных по умолчанию настраиваться не требуется.

Нажмите кнопку «Управление SQL», отметьте опцию подключения к серверу SQL, выберите IP-адрес базы данных, учетную запись, пароль и имя данных сервера, к которому вы хотите подключиться, затем нажмите кнопку «Проверить подключение». После успешного тестового подключения нажмите кнопку «Сохранить», а затем нажмите кнопку «Перезапустить, чтобы вступить в силу», чтобы настроить подключение к серверу.

3.4 Настройки подключения регистраторов

! **Внимание** - между различными марками оборудования могут возникать конфликты, и конфликтующие регистраторы не могут быть подключены одновременно.

3.5 Журнал

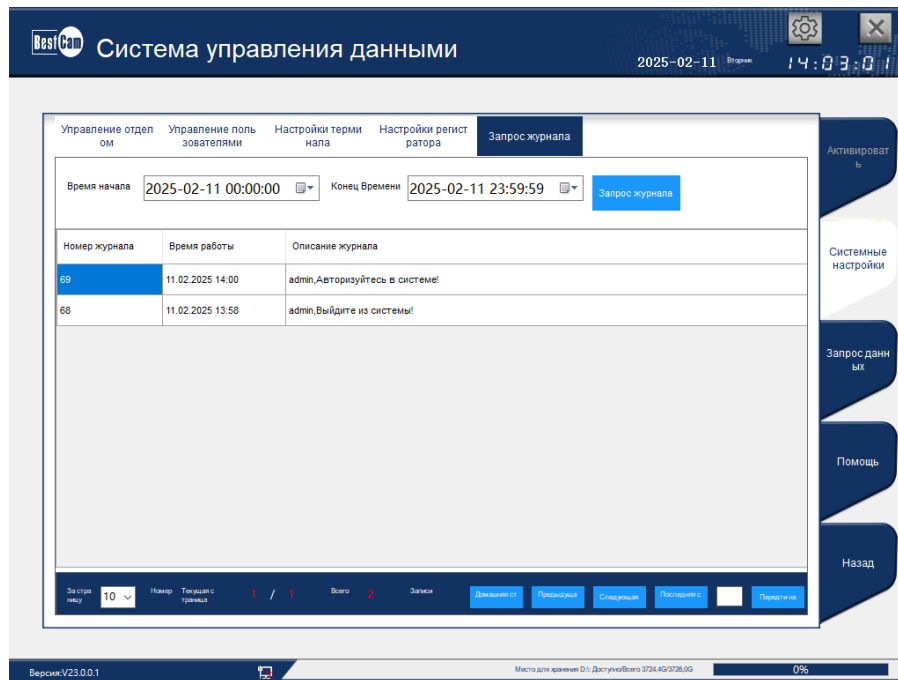


Рис. 13

Поиск по дате

Поддержка выбора дат начала и окончания запроса

Список результатов запроса

После выбора критериев запроса нажмите кнопку «Запрос», и соответствующая информация о результате запроса отобразится в списке

4. Запрос данных

4.1 Запрос данных - нажмите кнопку меню «Запрос данных», выберите критерии запроса и отфильтруйте критерии запроса, чтобы отобразить указанные данные. Вы можете искать данные, скачивать, удалять, форматировать конвертацию, комментировать файлы и т.д., как показано на рисунке 14;

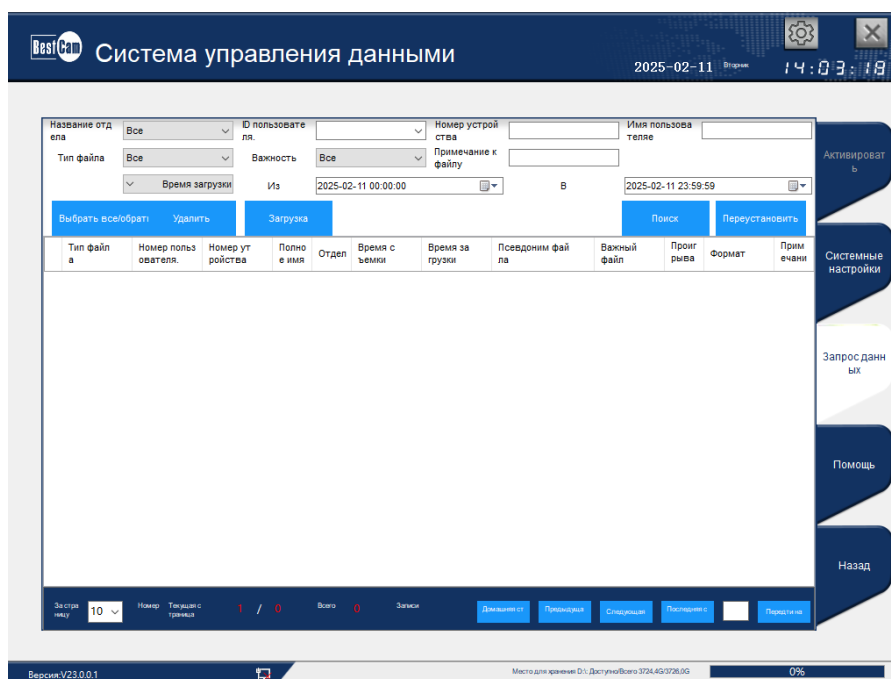


Рис. 14

Поиск по информации о персонале

Вы можете выполнять поиск в области состояния, выбрав название отдела, номер персонала, номер оборудования и наименование персонала.

Поиск по типу файла

Поддержка запросов на основе типов файлов, включая все, видео, аудио, изображения и журналы

Поиск по времени съемки

Поддержка запроса времени съемки медиафайлов с точностью до секунд

Поиск по времени сбора медиафайлов

Поддержка запроса времени сбора медиафайлов с точностью до секунд

Сбросить критерии запроса

После нажатия кнопки "Сброс" введенные критерии запроса будут восстановлены до значений по умолчанию.

Список результатов запроса

После выбора критериев запроса нажмите кнопку «Запрос», и соответствующая информация о результате запроса отобразится в списке

Выберите носитель для работы, нажмите кнопку «воспроизвести», и указанный файл данных будет воспроизведен

4.2 Воспроизведение файла: Выберите носитель для работы, нажмите кнопку "воспроизведение" для воспроизведения, загруженного видео, аудио, изображения и журнала, как показано на рисунке 15

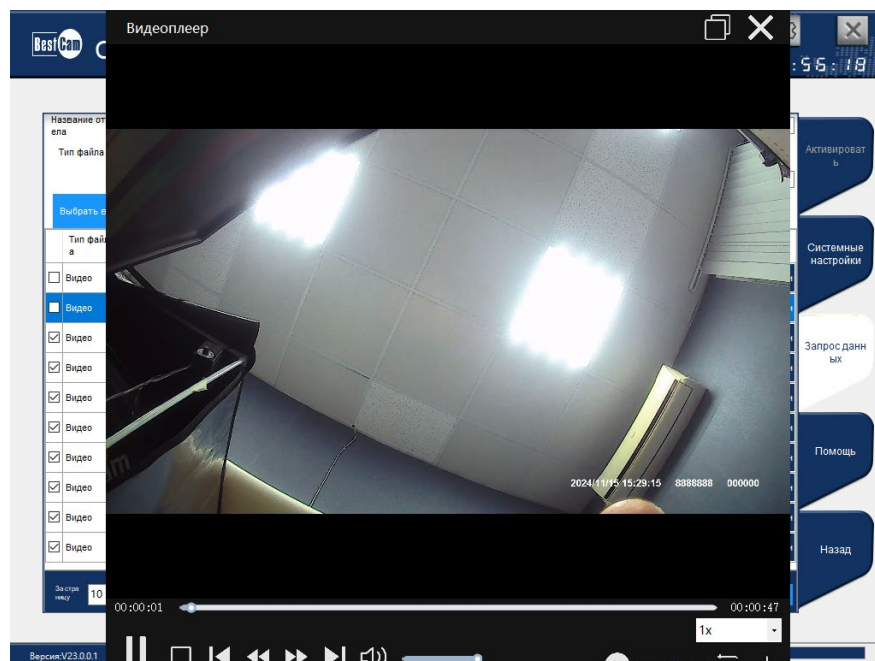


Рис. 15

4.3 Преобразование формата файла: Выберите носитель для работы, нажмите кнопку "Преобразование формата", чтобы выполнить соответствующее преобразование формата в загруженном файле данных, как показано на рисунке 16

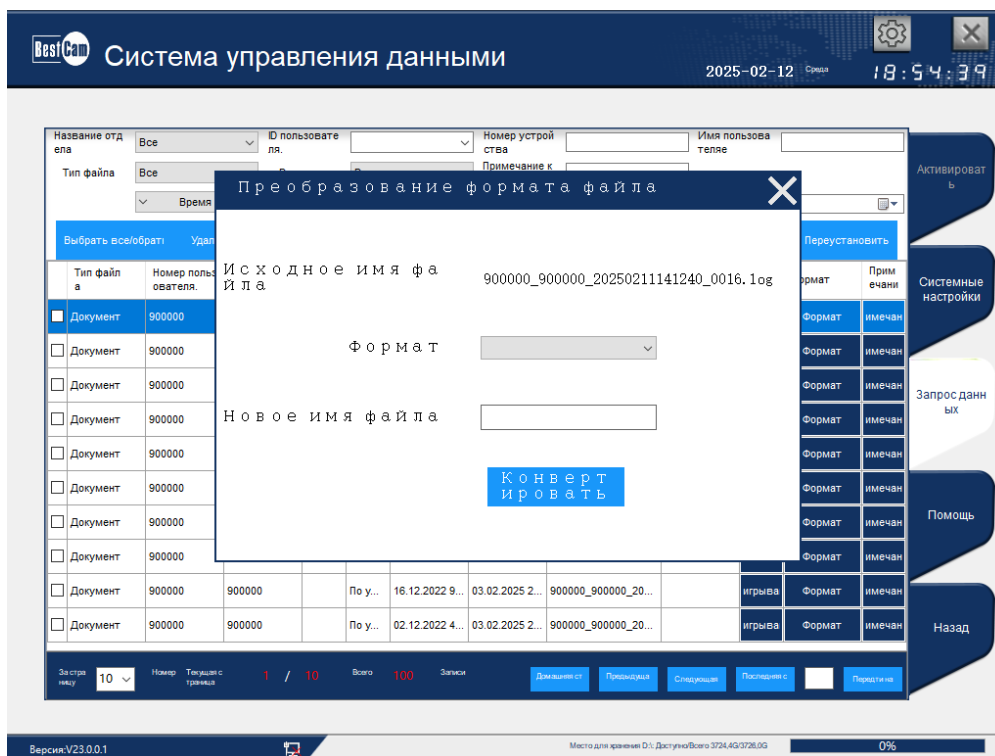


Рис. 16

Преобразование формата видео

Поддержка формата конвертации видео .mp4, .mov

Преобразование аудиоформата

Поддержка конвертации аудиоформатов .mp3, .wav, .wma

Преобразование формата изображения

Поддержка конвертации форматов Mage .jpg, .png, .bmp

4.4 Примечания к файлу: Выберите носитель для работы, нажмите кнопку "Примечания", чтобы оставить комментарии к загруженному файлу, как показано на рисунке 17. После ввода информации о комментарии нажмите кнопку "Сохранить", чтобы оставить комментарии к файлу.

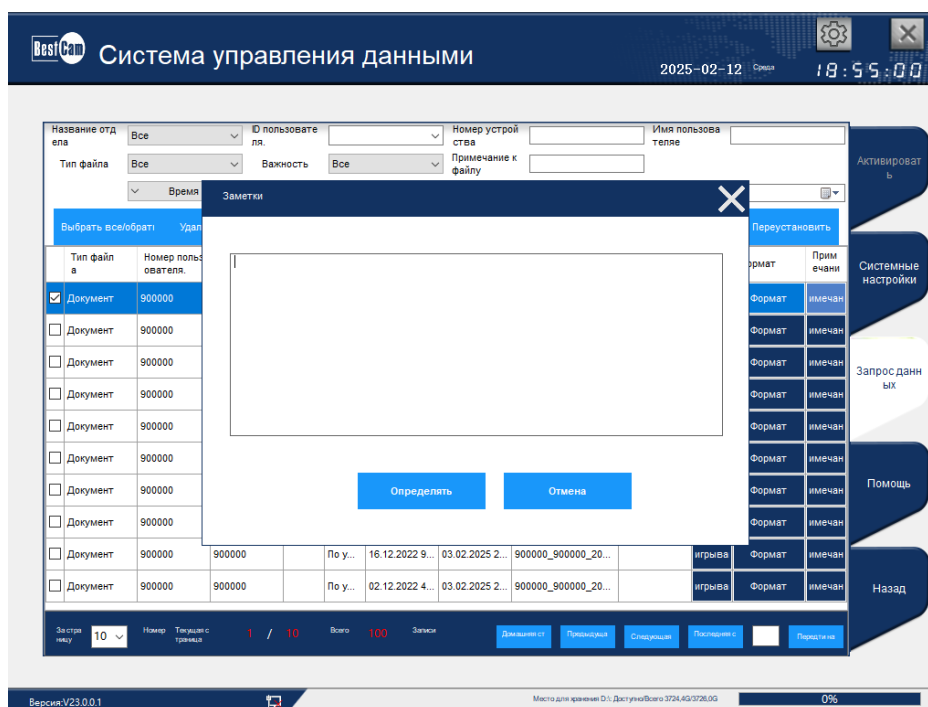


Рис. 17

4.5 Загрузка файла: Выберите носитель, с которым вы хотите работать, нажмите кнопку "Скачать", чтобы загрузить файл. После выбора USB-накопителя, который вы хотите загрузить, нажмите «Начать загрузку», и индикатор выполнения загрузки покажет 100%. Загрузка завершена.

4.6 Функция удаления файлов/Функция пакетного удаления: поддерживает пакетное удаление локальных медиафайлов на станции сбора. Выберите медиафайлы для удаления, нажмите кнопку «Удалить», чтобы удалить выбранные медиафайлы.

5. Устранение неисправностей

5.1 В случае обнаружения неисправностей и невозможности самостоятельно их устранить, пожалуйста, обратитесь к продавцу или в фирменный сервисный центр группы компании "Best Electronics" по:

- адресу: г. Пермь, ул. Пермская, дом 10, офис 3;
- телефонам: +7 (800) 201-78-56, +7 (952) 315-23-71;
- мессенджерам (WhatsApp, Telegram): +7 (952) 315-23-71;
- электронной почте: svc@bestelectronics.pro.

6. Гарантийные обязательства

6.1 Предприятие-изготовитель гарантирует работоспособность устройства в течение 12 месяцев с даты продажи, но не более 24 месяцев с даты производства.

Гарантия на комплектующие и аксессуары составляет 1 месяц со дня продажи.

6.2 В случае отсутствия документов о продаже, гарантия действует в течение 12 месяцев с даты изготовления.

6.3 Гарантийные обязательства становятся недействительными в случае:

6.3.1 механического, термического и/или химического повреждение радиоэлементов, плат устройства и/или его корпуса;

6.3.2 электрического пробоя электронных схем устройства;

6.3.3 неисправности в сети электропитания устройства;

6.3.4 вскрытия и попытке ремонта или изменения электронных схем устройства самостоятельно либо в не авторизованном сервисном центре.

6.4 Гарантия не распространяется на устройство с нарушенной гарантийной пломбой и/или поврежденным или отсутствующим серийным номером устройство.

Срок службы Изделия: 3 года.

7. Сведения о производителе и обслуживании в России.

Изготовлено: в России.

Изготовитель: ООО "Рус Импорт".

Местонахождение

производителя: 614000, Россия, г. Пермь, ул. Пермская, д.10, оф. 3.

Юридический адрес: 614000, Россия, г. Пермь, ул. Пермская, д.10, оф. 3.

ИНН / КПП: 5902234327 / 590201001,

Организация,

обслуживающая в России: ООО "Рус Импорт":

адрес: 614000, г. Пермь, ул. Пермская, дом 10, офис 3;

телефоны: +7 (800) 201-69-87, +7 (342) 299-99-87;

e-mail: info@bestelectronics.pro;

сайт: <https://bestelectronics.pro>.