

1 Для корректной работы режима видеозаписи в многоканальных видеорегистраторах серии MDR необходимо:

1.1 использовать карты памяти формата SD (microSD с адаптером) скоростного класса 10 и выше;

1.2 если видеорегистратор позволяет работать с жестким диском, использовать жесткий диск формфактора 2,5 дюйма, емкостью до 2х терабайт;

1.3 **перед началом использования носителя информации* в видеорегистраторе, носитель информации необходимо:**

1.3.1 - **произвести полное (глубокое) форматирование накопителя информации на компьютере (ноутбуке) (далее ПК) в FAT 32.**

***Примечание:** если накопитель информации уже установлен в видеорегистратор - отключите питание видеорегистратора (заглушите транспортное средство (далее ТС), отключите массу, если питание регистратора подключено непосредственно к аккумулятору), извлеките накопитель информации из видеорегистратора.

1.3.2 - **провести разметку и форматирование накопителя информации в видеорегистраторе под файловую систему видеорегистратора.**

2 ПОЛНОЕ ФОРМАТИРОВАНИЕ НАКОПИТЕЛЯ ИНФОРМАЦИИ В ПК

2.1 установите (подключите) носитель информации в (к) ПК;

2.2 **если носитель информации ранее был установлен в многоканальный видеорегистратор и имеет несколько разделов (2-3), в том числе со скрытыми записями (например, как у MDR-8210(X)), необходимо объединить разделы в один (требуются права администратора).** Для этого:

2.2.1 в Windows 7:

2.2.1.1 активируйте поле "Пуск" на Вашем ПК (см. рис. 2.1);

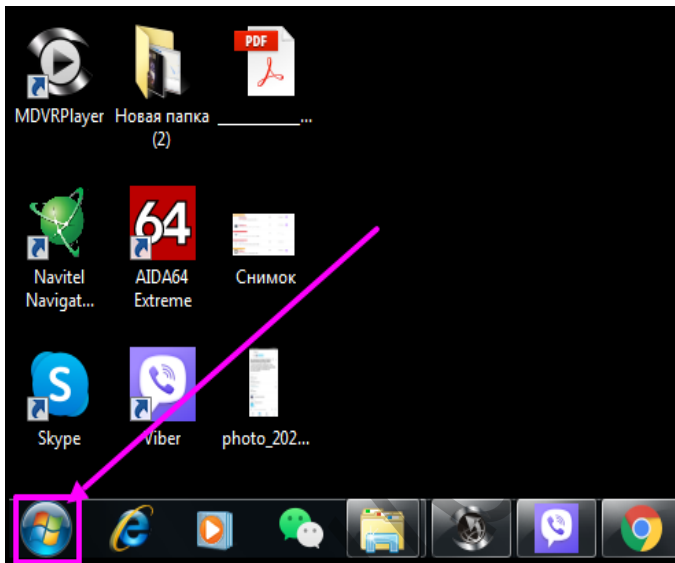


Рисунок 2.1

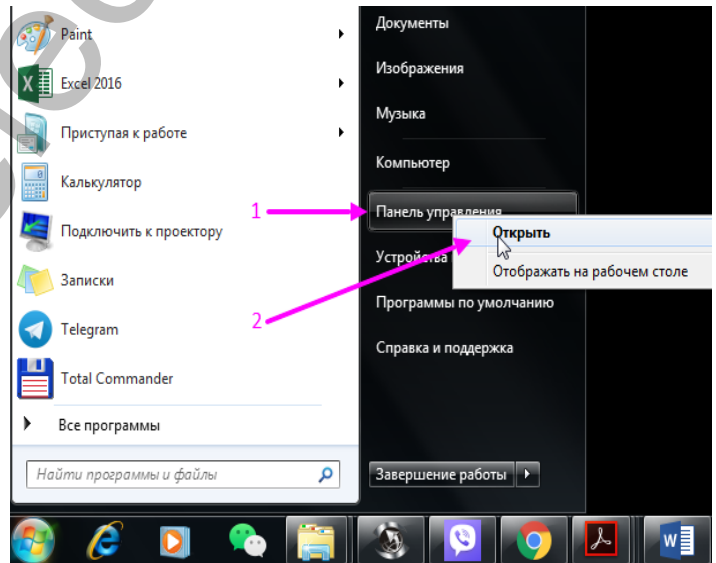


Рисунок 2.2

2.2.1.2 в раскрывшемся меню выберите поле "Панель управления" (поз. 1 на рис. 2.2) и откройте его двойным щелчком мыши или длительным нажатием правой кнопкой мыши и двойной щелчок по полю "Открыть" (поз. 2 на рис. 2.2);

2.2.1.2 далее в раскрывшемся окне "Панели управления" ("Настройки параметров компьютера") найдите и активируйте поле "Администрирование" (см. рис. 2.3);

2.2.1.3 в открывшемся окне "Администрирование" найдите и раскройте поле "Управление компьютером" (см. 2.4);

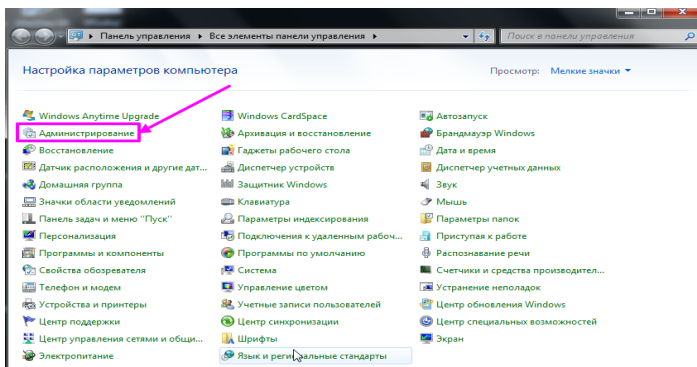


Рисунок 2.3

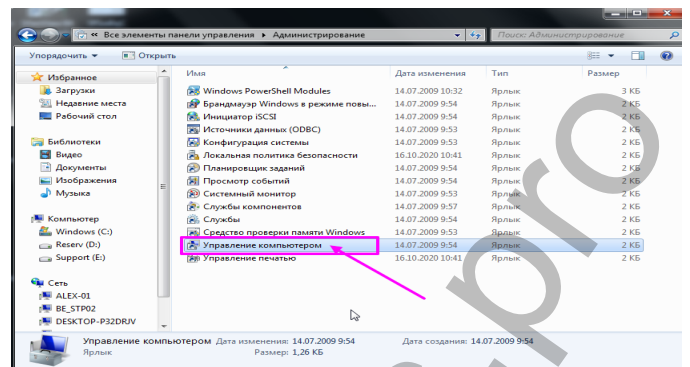


Рисунок 2.4

2.2.1.5 раскройте поле "Запоминающие устройства" (см. поз. 1 на рис. 2.5) и перейдите на поле "Управление дисками" (см. поз. 2 на рис. 2.5). В нижней половине центральной части окна откроется поле с распределением подключенных физических носителей информации на физические и логические диски (см. поз. 3 на рис. 2.5).

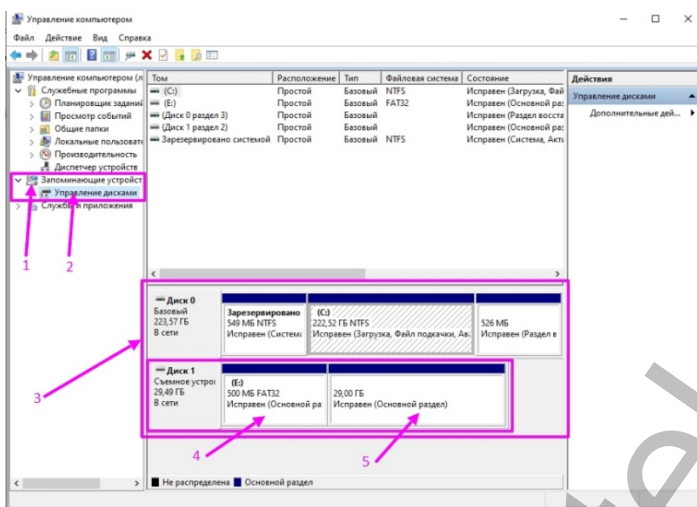


Рисунок 2.5

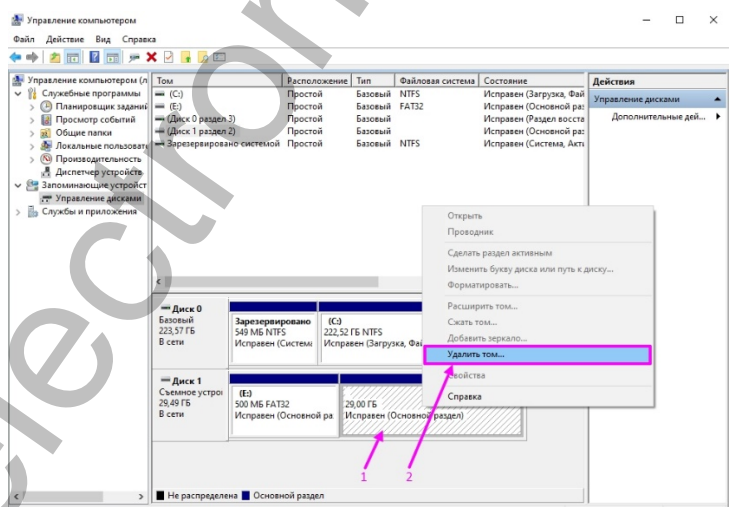


Рисунок 2.6

2.2.1.6 щелкните курсором мыши на один из логических разделов (дисков) подключенного носителя информации, например, на раздел D (предпочтительней) (см. поз. 1 на рис. 2.6) и раскройте доп. меню управления действиями с выделенным разделом нажатием правой кнопки мыши, выберите поле "Удалить том" (см. поз. 2 на рис. 2.6);

2.2.1.7 повторите процедуру описанную в п. 2.2.1.6 с другими разделами носителя информации. В итоге носитель информации будет содержать единственный неразмеченный раздел (см. рис.2.7);

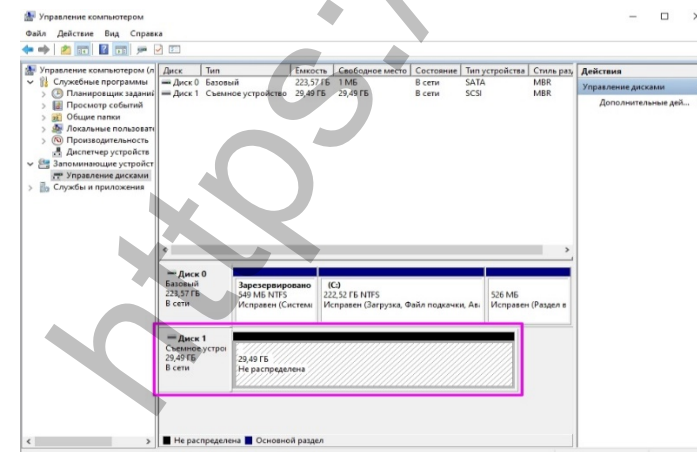


Рисунок 2.7

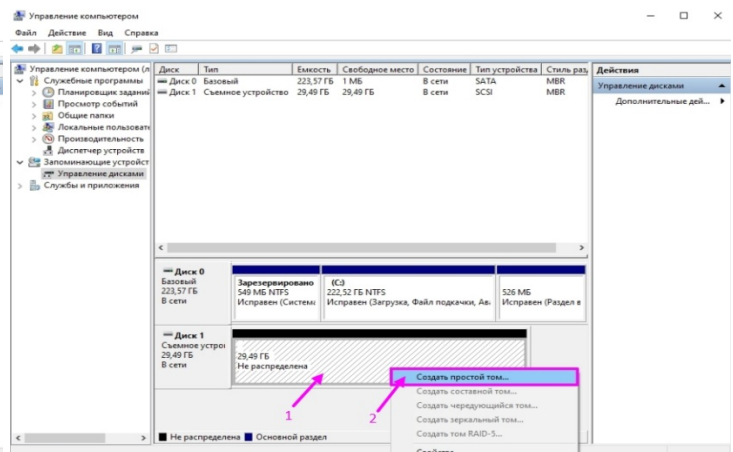


Рисунок 2.8

2.2.1.8 нажмите правую кнопку мыши на изображении неразмеченного раздела носителя информации (см. поз. 1 на рис. 2.8), на дополнительном меню выберите пункт "Создать простой том...",

2.2.1.9 в открывшемся окне "Мастер создания простого тома" создайте раздел, настройки при создании тома (раздела) в "Мастере" не принципиальны (см. рис. 2.9);

2.2.1.10 по завершению создания простого тома в поле накопителя информации черная полоска накопителя информации сменится на синюю (см. рис. 2.10), закройте окно "Управление компьютером";

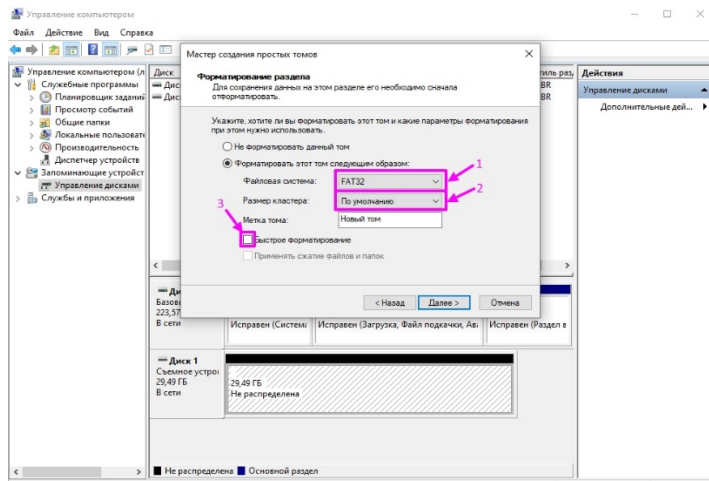


Рисунок 2.9

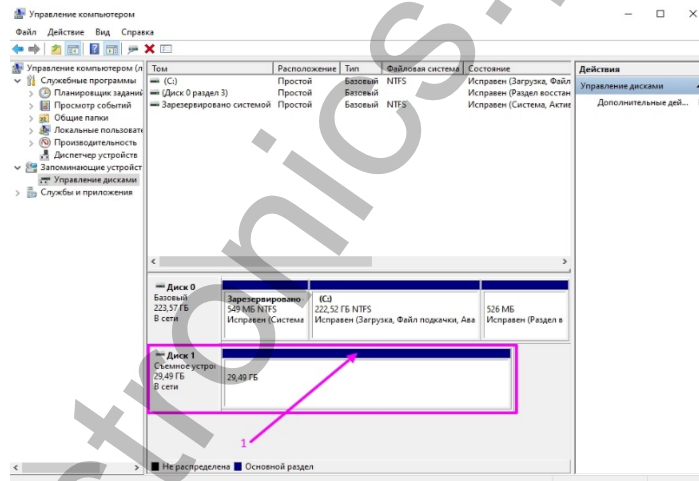


Рисунок 2.10

2.2.1.11 активируйте поле "Пуск" на Вашем ПК (см. рис. 2.1), затем поле "Компьютер" (см. рис. 2.11);

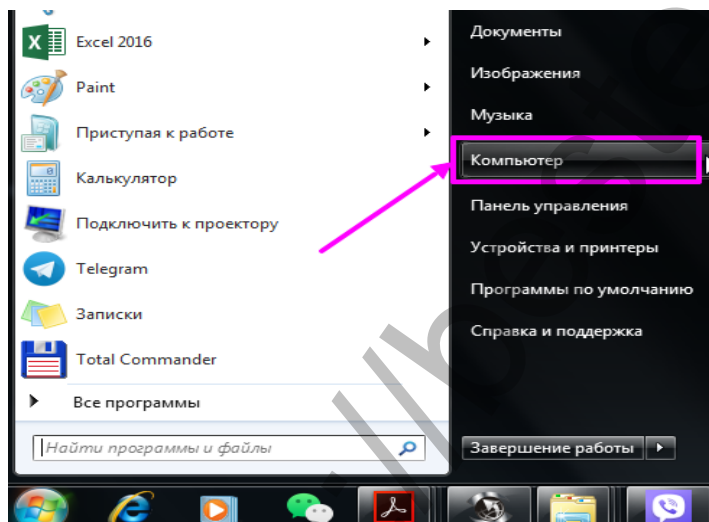


Рисунок 2.11

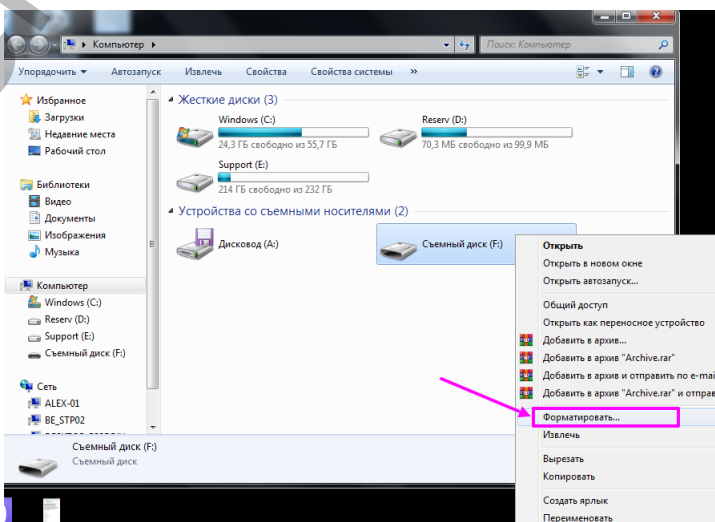


Рисунок 2.12

2.2.1.12 в открывшемся окне найдите Ваш неразмеченный накопитель информации и нажатием правой клавиши мыши на поле накопителя откройте раскрывающееся меню действий с накопителем информации, активируйте поле "Форматировать" (см. рис. 2.12);

2.2.1.13 в окне настроек форматирования выставите:

- в поле "Файловая система" → "FAT 32 (по умолчанию)" (см. поз. 1 на рис. 2.13);
- в поле "Размер кластера" → "Стандартный размер кластера" (см. поз. 2 на рис. 2.13);
- в поле "Способы форматирования" → "Быстрое (очистка оглавления)" – галочку убрать (см. поз. 3 на рис. 2.13);

2.2.1.14 после выставления указанных выше настроек активируйте поле "Начать" (см. поз. 4 на рис. 2.13), появится предупреждение: "Внимание! Форматирование уничтожит ВСЕ данные на этом диске", подтвердите согласие, нажав на поле «ОК» (см. рис. 2.14);

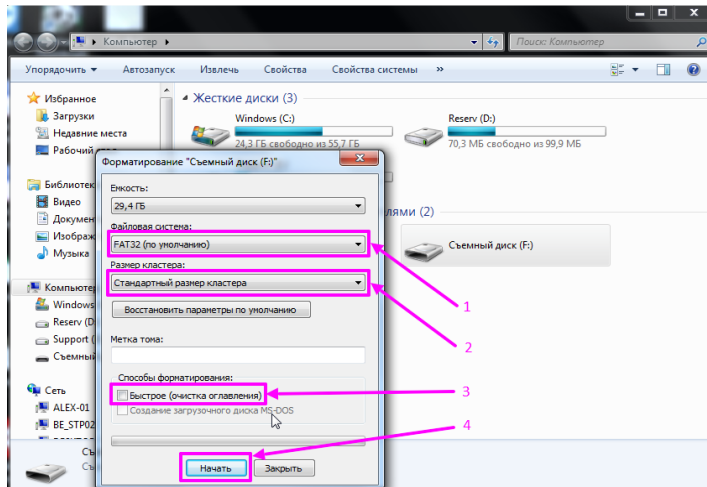


Рисунок 2.13

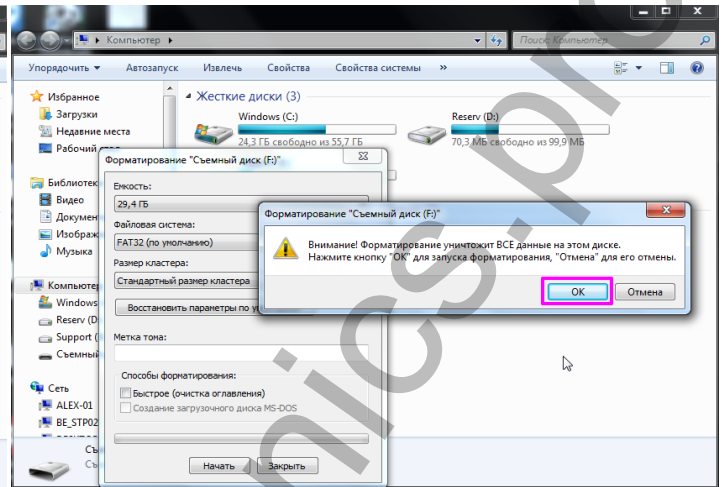


Рисунок 2.14

2.2.1.15 после завершения форматирования накопителя информации закройте окно форматирования и безопасно отключите (извлеките) накопитель информации из ПК.

2.2.2 в Windows 10:

2.2.2.1 активируйте поле "Пуск" на Вашем ПК (см. рис. 2.15);

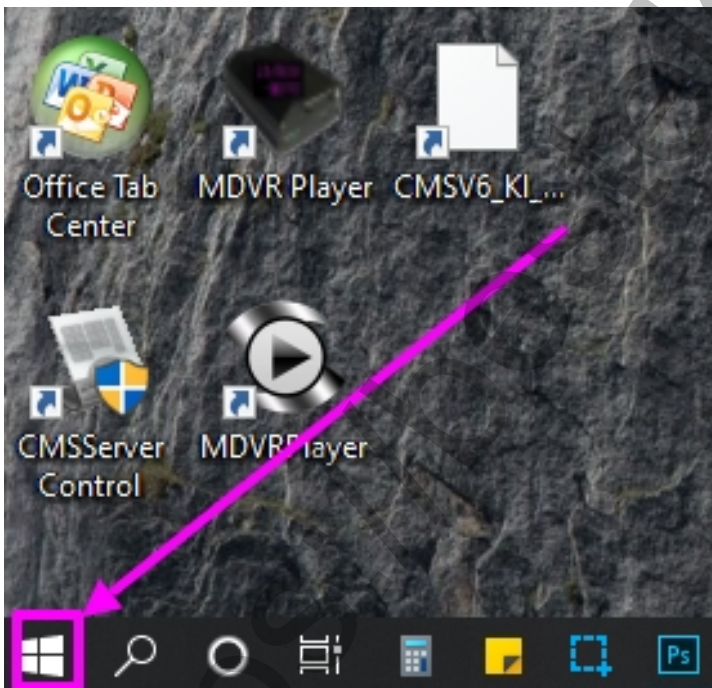


Рисунок 2.15

2.2.2.2 в раскрывшемся окне активируйте верхнее поле "Пуск" (см. рис. 2.16) и откройте его двойным щелчком мыши;

2.2.2.3 далее в раскрывшемся окне найдите и раскройте поле "Служебные - Windows" (см. поз. 1 на рис. 2.17), найдите поле "Средства администрирования Windows" (см. поз. 2 на рис. 2.17), раскройте его;

2.2.2.4 найдите и активируйте поле "Управление компьютером" (см. рис. 2.18);

2.2.2.5 в открывшемся окне (см. рис. 2.5) выполните действия описанные в п. п. 2.2.1.5-2.2.1.10.

2.2.2.6 активируйте поле "Этот компьютер" (см. рис. 2.19) или откройте проводник (любую папку на Вашем ПК). В левой части доступных накопителей информации, сетевых подключений и папок найдите Ваш неразмеченный накопитель информации (см. поз. 1 на рис. 2.20), правой кнопкой мыши откройте раскрывающееся меню действий с накопителем информации, активируйте поле "Форматировать" (см. поз. 2 на рис. 2.20);

2.2.2.7 в окне "Форматирование НОВЫЙ ТОМ" выполните действия описанных в п. п. 2.2.1.13-2.2.1.15.

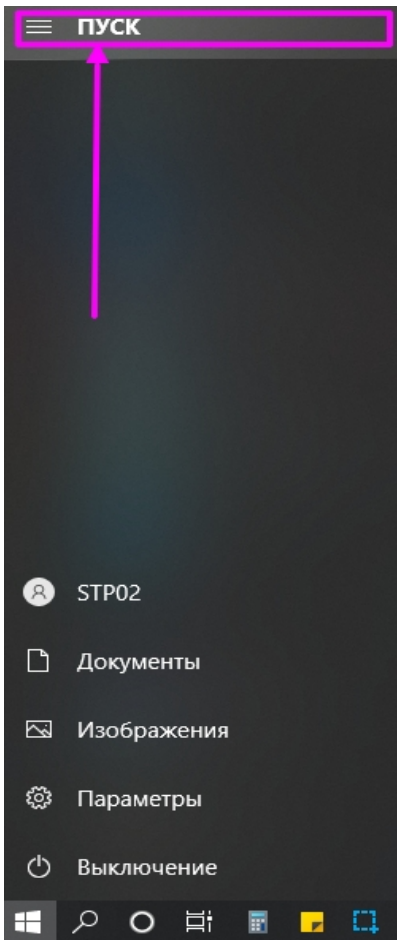


Рисунок 2.16

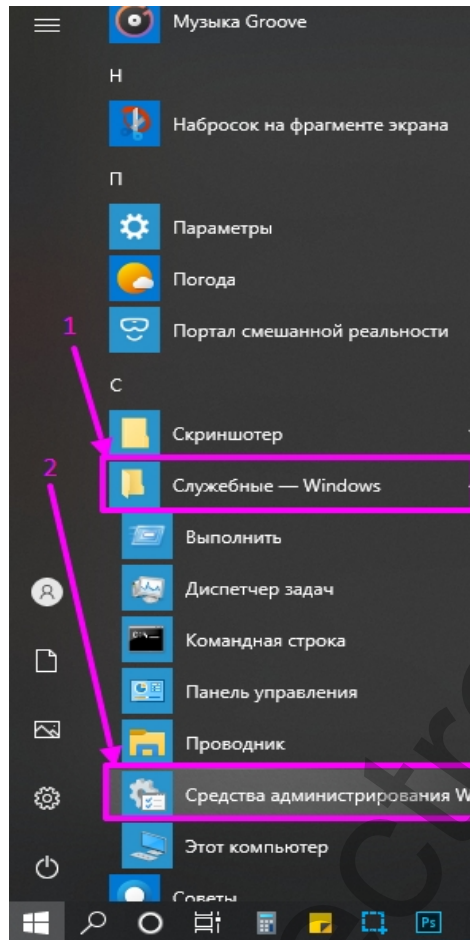


Рисунок 2.17

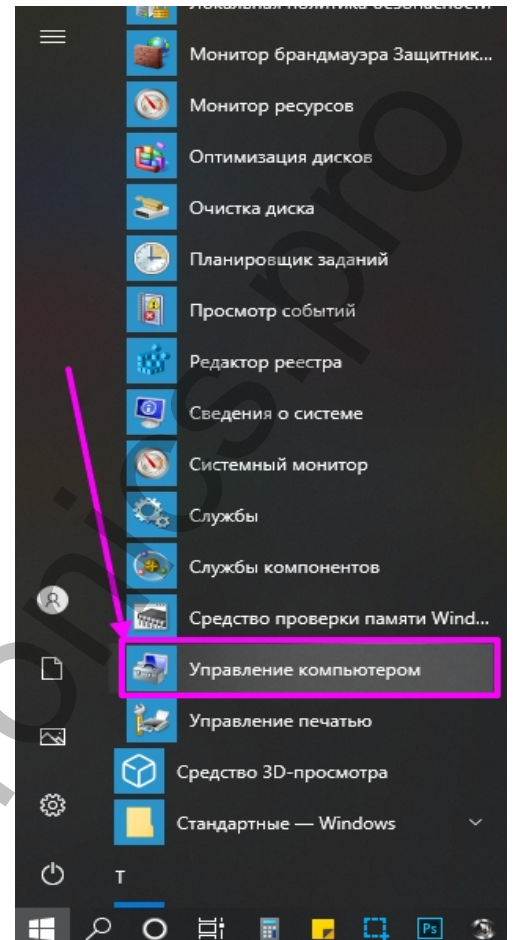


Рисунок 2.18

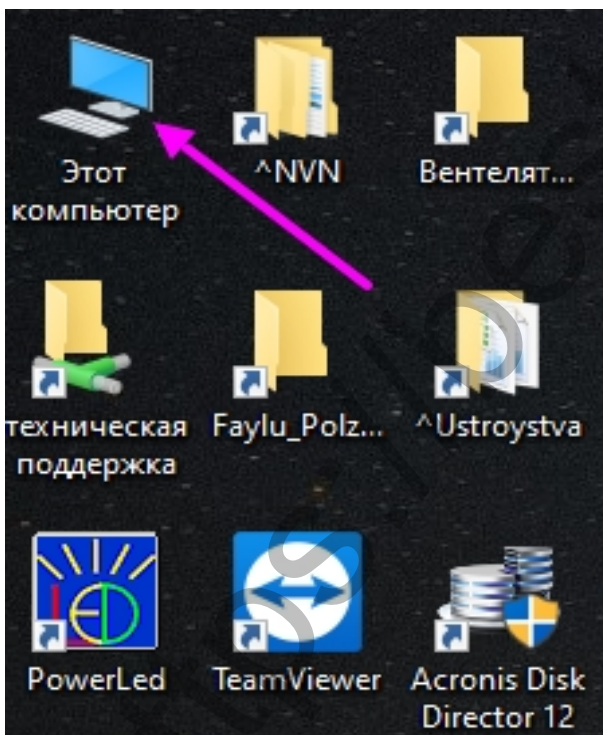


Рисунок 2.19

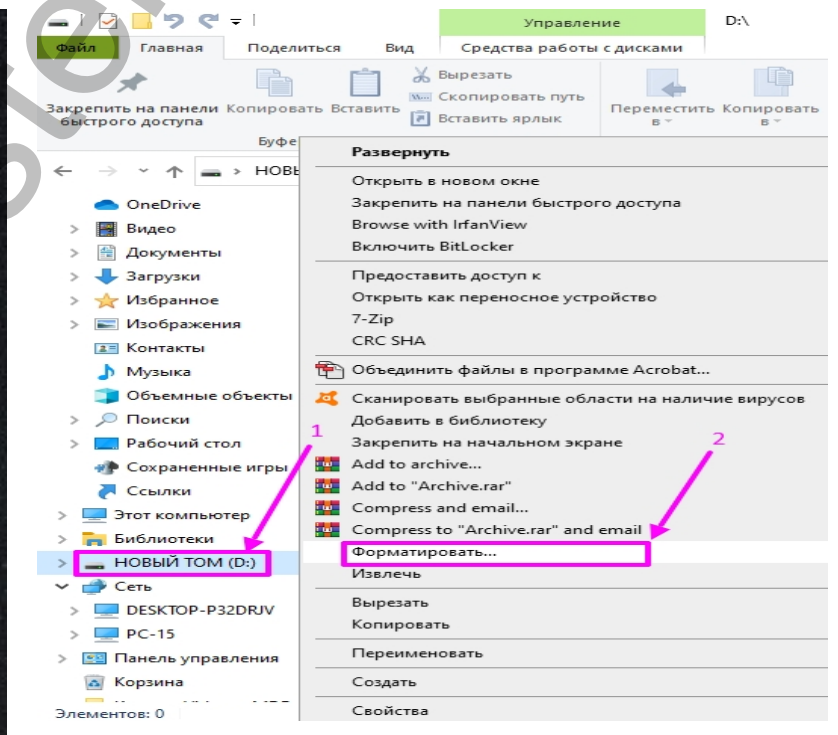


Рисунок 2.20

3 ФОРМАТИРОВАНИЕ НОСИТЕЛЯ ИНФОРМАЦИИ В ВИДЕОРЕГИСТРАТОРЕ

Для форматирования накопителя информации в видеорегистраторе:

3.1 установите накопитель информации в выключенный видеорегистратор и закройте замок передней панели;

3.2 подайте питание на видеорегистратор (включите массу ТС, если питание регистратора подключено непосредственно к аккумулятору или включите зажигание ТС);

3.3 после загрузки видеорегистратора войдите в его меню. Для этого направьте пульт дистанционного управления видеорегистратором (далее пульт ДУ) на переднюю панель регистратора, нажмите кнопку Login (зеленая круглая кнопка в верхнем ряду справа) на пульте ДУ или нажатием правой кнопки компьютерной USB-мыши, если используете для управления настройками компьютерную USB-мышь;

3.4 войдите в подменю "Система" (см. рис. 3.1), далее в подменю "Формат" (см. рис. 3.2);

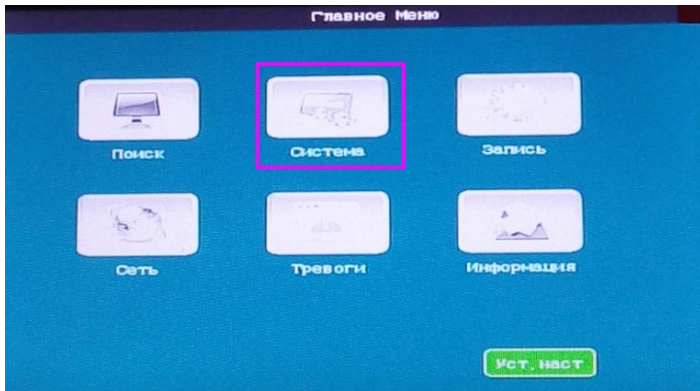


Рисунок 3.1

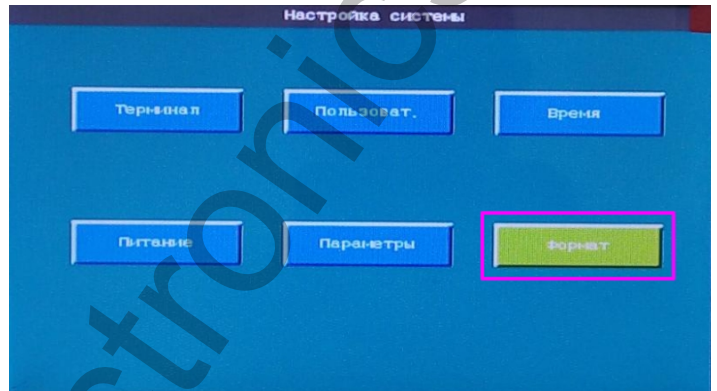


Рисунок 3.2

3.5 в открывшемся окне "Формат диска" активируйте:

- поле 1 ("Формат" DISK1) (поз. 1 на рис.3.3), если форматируете SD-карту памяти;
- поле 2 ("Формат" DISK2) (поз. 2 на рис.3.3), если форматируете жесткий диск.

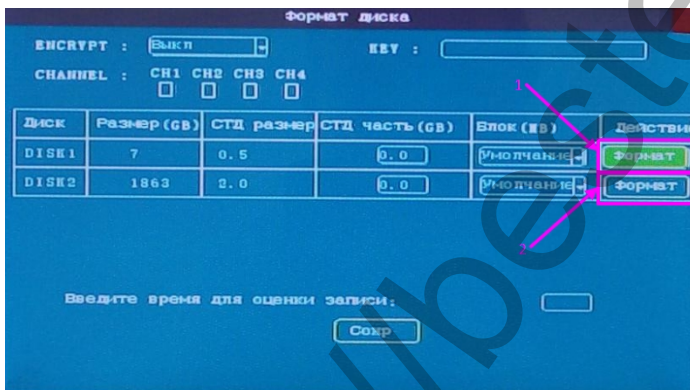


Рисунок 3.3

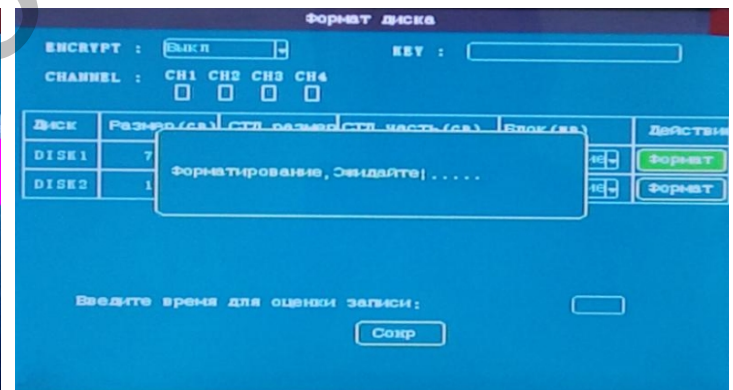


Рисунок 3.4

3.6 появится окно с предупреждением для подтверждения начала форматирования выбранного Вами накопителя информации, подтвердите свой выбор активировав поле "ок";

3.7 в процессе форматирования окно "Формат диска" будет содержать предупредительную надпись "Форматирование. Ожидайте!...." (см. рис. 3.4);

3.8 по окончании форматирования накопителя информации в видеорегистраторе выйдите из меню регистратора. Если Ваш видеорегистратор настроен на запись по зажиганию или питанию, то видеорегистратор сразу перейдет в режим записи.

Накопитель информации готов к работе в Вашем видеорегистраторе*.

*Рекомендуется проводить полное (глубокое) форматирование накопителя информации в ПК каждые 2-3 месяца эксплуатации.